

Montageanleitung

Originalsprache: deutsch

Produktgruppe: Zubehör

Artikelnummer: 200015526

ST-15








The choice of perfection

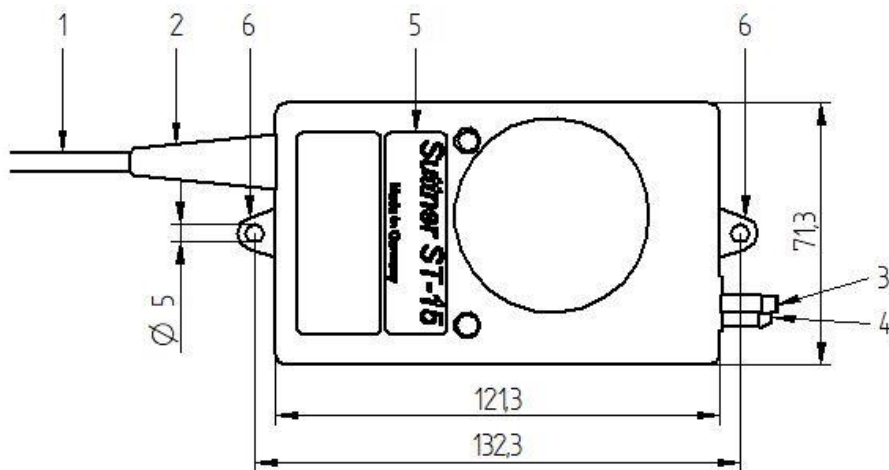
Vers. November 17

www.rm-suttner.com

Technische Daten

Maximaler Druck	2,5 bar / 0,25 MPa
Ansaugdruck	-0,9 bar
Maximaler Volumenstrom	25,0 ml/h
Medien-Temperatur	5°C bis 50°C
Umgebungstemperatur	0°C bis 60°C
Anschluss Eingang	Tülle NW4,5
Anschluss Ausgang	Tülle NW4,5
Gewicht	0,416 kg
Abmessungen (B / H / T)	70 x 68 x 120
Max. Feststoffgröße	50µm
Motortyp	Synchronmotor
Leistung	3 VA
Spannung	230 V
Einschaltdauer	100%
Wasserhärte (pH-Wert)	5-8
Emissionsschalldruckpegel	< 80dB(A)
Schutzart	IP 54

  	Die Pumpe ST-15 ist für einen dauerhaften Einsatz bis ca. 50°C ausgelegt. Bei mehr als 45°C Medientemperatur muss der Anwender geeignete Schutzkleidung zum Beispiel in Form von Handschuhen, Schuhen und einer Schutzbrille tragen. Grundsätzlich sind immer die aktuell gültigen örtlichen Sicherheitsvorschriften zu beachten.
 	Lesen Sie diese Montageanleitung gründlich bevor Sie das Gerät benutzen! Bewahren Sie die Montageanleitung für späteren Gebrauch oder Nachbesitzer sorgfältig auf! Diese Montageanleitung wurde mit größter Sorgfalt erstellt. Die Firma SUTTNER GmbH kann jedoch für eventuelle Fehler in dieser Montageanleitung und deren Konsequenzen keine Haftung übernehmen!



- 1 Kabel
- 2 Knickschutztülle
- 3 Ausgang
- 4 Eingang
- 5 Typenschild
- 6 Befestigungspunkte

Beschreibung

Die Pumpe

Die Suttner-Dosierpumpe ST-15 ist eine technisch hochwertige Schlauchpumpe. Für die Inbetriebnahme werden keine zusätzlichen Bauteile benötigt. Das Gehäuse ist gefertigt aus schlagfestem Kunststoff. Der eingesetzte Förderschlauch besteht aus einem Material, das gegenüber Entkalkungs- und Reinigungsmitteln beständig ist. Alle anderen Bauteile sind aus entsprechend beständigen Materialien gefertigt. Das Anschlusskabel entspricht der Richtlinie DIN VDE 0285-525-2-11. Die Saug- und Druckschläuche werden mit Schlauchklemmen an den Schlauchtüllen befestigt.

Bestimmungsgemäße Verwendung

Die Dosierpumpe ist ausschließlich zur Verarbeitung von Entkalkungsmitteln, Wasser bzw. Gemischen aus Wasser, Entkalkungsmittel bzw. Reinigungsmittel bestimmt. Eine andere oder darüber hinausgehende Benutzung gilt als nicht bestimmungsgemäß. Für hieraus resultierende Schäden haftet der Hersteller/Lieferant nicht. Das Risiko trägt allein der Anwender. Bitte beachten Sie die Anweisungen des Entkalkungs- bzw. Reinigungsmittelherstellers. In Zweifelsfällen kontaktieren Sie den Hersteller.

Die Pumpe darf nur in technisch einwandfreiem Zustand, baulich unverändert, sicherheits- und gefahrenbewusst unter Beachtung dieser Betriebsanleitung benutzt werden.

Einbauort

Die Pumpe darf nur innerhalb von geschlossenen Gehäusen verbaut werden z. B. Hochdruckreiniger oder Warmwassererzeuger.



Das Verarbeiten von entzündlichen, explosiven, ätzenden oder giftigen Stoffen ist verboten!

Die Pumpe darf nicht mit abrasiven Stoffen betrieben werden.

Um Schäden an der Pumpe zu vermeiden, bauen Sie in die Wasserzufuhr zu der Pumpe einen Feinfilter mit empfohlener Maschenweite von 50 µm ein.

Beachten Sie zusätzlich die Bedienungsanleitungen der an der Pumpe angeschlossenen Geräte und Zubehörteile und auch die für die Reinigungsmittel geltenden Vorschriften.

Typenschild

→	<u>Spannung</u>	<u>12V DC</u>
→	<u>Leistung</u>	<u>3W</u>
→	<u>Volumenstrom</u>	<u>140ml/h</u>
→	<u>Max. Druck</u>	<u>2,5bar</u>
→	<u>Herstelldatum</u>	<u>2017</u>

Symbole und ihre Bedeutung



Gefahr!

Bei Nichtbeachtung dieser Hinweise, besteht Gefahr für Leib, Leben und Sachgüter!



Beachten Sie die Betriebsanleitung!

Falsche Handhabung kann zu schweren Verletzungen führen. Lesen Sie die Betriebsanleitung bevor Sie das Gerät benutzen.



Handschutz benutzen!



Augenschutz benutzen!



Verletzungsgefahr durch hohen Druck!

Richten Sie den Ausgang nicht auf Lebewesen. Spritzen Sie keine Gegenstände ab, die gesundheitsgefährdende Stoffe enthalten, die Strom führen oder zerbrechlich sind!

Zu Ihrer Sicherheit

Dieses Suttner-Produkt entspricht dem Stand der Technik und den anerkannten sicherheitstechnischen Regeln. Aufgrund von unter Druck stehenden Medien und hohen Temperaturen besteht trotzdem die Gefahr von Sachbeschädigungen und Verletzungsgefahr für Benutzer und andere Personen. Beachten Sie unbedingt diese Betriebsanleitung und die einschlägigen Vorschriften für Flüssigkeitsstrahler.

Hinsichtlich persönlicher Schutzausrüstung siehe UVV „Persönliche Schutzausrüstungen“ (VBG101) Z. Zt. Entwurf). Persönliche Schutzausrüstungen sind z. B. Schutzanzüge, Kopfschutz, griffsichere Schutzhandschuhe und gleitsichere Stiefel, Mittelfußschutz, Atemschutz, Gehörschutz, Augen- oder Gesichtsschutz.



Verletzungsgefahr durch spannungsführende Teile!

- Betrieb der Pumpe mit offenem Gehäuse ist nicht erlaubt.
- Stellen Sie den Betrieb sofort ein, wenn sich Undichtigkeiten oder Funktionsstörungen einstellen.



- Lesen und beachten Sie die Sicherheitsdatenblätter der Reinigungsmittelhersteller



Verbrennungs- und Verbrühungsgefahr durch heiße Medien!

- Wenn Sie mit Betriebs- und Hilfsstoffen arbeiten deren Temperatur 45° C übersteigt, berühren Sie keine unisolierten Stellen.



Ziehen Sie Schutzhandschuhe an!

Montage



Verletzungsgefahr!

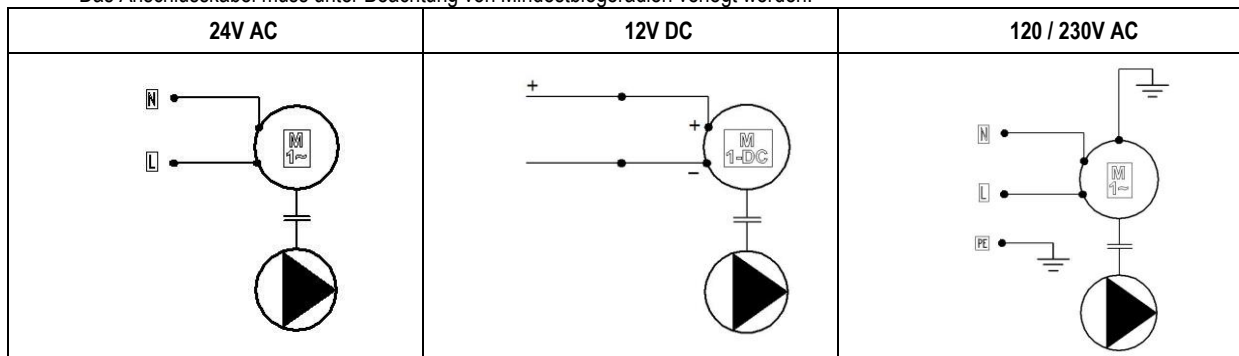
- Manuelle Eingriffe bei laufenden Geräten können zu schweren Unfällen führen!
- Schalten Sie alle Geräte aus bevor Sie Montagearbeiten ausführen.
- Sichern Sie alle Geräte gegen unbeabsichtigtes Einschalten.
- Stellen Sie die Wasserzufuhr ab.
- Stellen Sie sicher, dass zu öffnende Systemabschnitte und Leitungen drucklos sind.
- Lesen und beachten Sie die Sicherheitsdatenblätter der Reinigungsmittelhersteller

Befestigung

- Die ST-15 Pumpe wird an zwei Anschraubbohrungen ø5 befestigt (siehe Abbildung auf der Deckseite)
- Die Pumpe darf auf vertikalen und auf horizontalen Flächen befestigt werden.

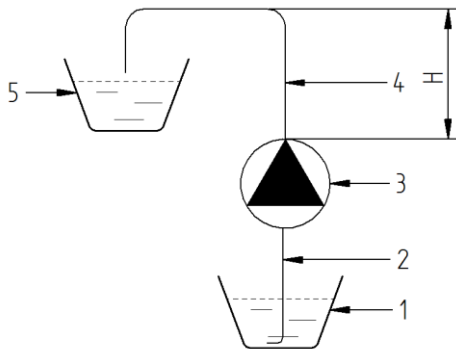
Elektrischer Anschluss

- Stellen Sie elektrischen Anschluss her, beachten Sie die Schaltpläne. Das Anschlusskabel (0,75m²) wird an der Steuerung in einem Klemmkasten der Maschine befestigt.
- Die 230V Variante muss an die elektrische Leitung mit einem hoch empfindlichen Fehlerstromschutzschalter mit einer Auslösestromstärke von 30 mA (DIN VDE 0100T739) angeschlossen werden.
- Das Anschlusskabel muss unter Beachtung von Mindestbiegeradien verlegt werden.



Hydraulischer Anschluss

- Beachten Sie die Flußrichtung!
- Die Saug- und Druckschläuche werden an den Schlauchtüllen ø4,5 mit Schlauchschellen befestigt.
- Die Saug- und Druckschläuche müssen ohne Knicke verlegt werden.
- Der Saugschlauch muss fest im Chemiebehälter in Bodennähe positioniert werden.
- Der Druckschlauch darf max. 2m vertikal nach oben verlegt werden.
- Das Medium aus dem Druckschlauch muss frei in den Mischbehälter laufen können.
- Überprüfen Sie die Zudosierung.



1	Saugbehälter
2	Saugschlauch
3	St-15 Pumpe
4	Druckschlauch
5	Mischbehälter
H	Förderhöhe

Modifikation

- Modifikationen an der Pumpe jedweder Art sind nicht erlaubt!

Reinigen

- Verwenden Sie zur äußeren Reinigung ein faserfreies Putztuch und benutzen Sie keine aggressiven Reinigungsmittel.
- Vor einem Wechsel der Chemikalie lassen Sie zuerst klares Wasser durch die Pumpe laufen.

Transport

- Transportieren Sie die Pumpe nur im entleerten Zustand
- Vermeiden Sie mechanische Beschädigungen

Wartung



Prüfen Sie jährlich, ob die Pumpe in einem sicheren Zustand ist. Lassen Sie Mängel umgehend von einer Fachkraft beseitigen. Montage-, Wartungs- und Reparaturarbeiten dürfen nur Personen durchführen, die für Wartungs- und Reparaturarbeiten an elektrischen Anlagen geschult wurden. Verwenden Sie nur von der Suttner GmbH zugelassene Ersatzteile.

- Erreicht die Pumpe angegebenen Volumenstrom?
- Sind Kennzeichnungen und Aufschriften lesbar?
- Prüfen Sie das Anschlusskabel auf Beschädigungen!
- Weist das Pumpengehäuse mechanische Beschädigungen auf?
- Ist der Saug- und Druckschlauch dicht?
- Ist der Saug- und Druckschlauch fest befestigt?
- Unterziehen Sie die Pumpe jährlichen DIN VDE 0701-0702 Prüfung

Entsorgung



Bitte Altgeräte umweltgerecht entsorgen.

Altgeräte enthalten wertvolle recyclingfähige Materialien, die einer Verwertung zugeführt werden sollten. Bitte entsorgen Sie Altgeräte deshalb über geeignete Sammelstellen.

Einbauerklärung

Suttner GmbH Hauptstraße 15-17 D-33818 Leopoldshöhe² Germany
 Phone: +49 (0)52 08 / 91 46-0 Fax: +49 (0)52 08 / 91 46-15
 Internet: www.rm-suttner.com E-Mail: info@suttner.net



Einbauerklärung / Declaration of incorporation	
gemäß der Maschinenrichtlinie 2006/42/EG in accordance to Machine directive 2006/42/EG	
Wir erklären in alleiniger Verantwortung, dass das mit CE gekennzeichnete Produkt We declare under our sole responsibility that the CE marked product	
<i>Deutsch / English</i>	
Art / equipment	Dosierpumpe / Descaling pump³
Model / Type	ST-15
Seriennummer/ Serial number Verkaufsartikelnummer	
die grundlegenden Schutzanforderungen der folgenden Richtlinien erfüllen: comply with the essential protection requirements of the directives	
<ul style="list-style-type: none"> • Folgende Grundlegende Sicherheits- und Gesundheitsschutzanforderungen nach Anhang I der o. a. Richtlinie sind angewandt und eingehalten⁴ - Nr. 1.1.3, 1.3.7, 1.5.1, 1.5.4, 1.5.6, 1.7 • Die speziellen technischen Unterlagen nach Anhang VII B wurden erstellt • Ich werde der zuständigen Behörde ggf. die vorgenannten speziellen technischen Unterlagen in Form von pdf Dokumenten⁵ übermitteln. • Die vorgenannten speziellen technischen Unterlagen können angefordert werden in der KE-Abteilung Fa.Suttner GmbH 	
Verfahren der Konformitätsbewertung	
Conformity assessment procedure	
EG-Richtlinien angewandt	2006/42/EG
Harmonisierte Normen angewandt	DIN EN 60335-1:2012 EN ISO 809:2009 EN ISO 12100:2011
Harmonized norms applied	
<ul style="list-style-type: none"> • Die Dosierpumpe ist bestimmt um in Hochdruckreiniger eingebaut zu werden • Die Inbetriebnahme ist so lange untersagt, bis festgestellt wurde, dass der Hochdruckreiniger, in den die o. a. unvollständige Maschine eingebaut werden soll, den Bestimmungen der Maschinenrichtlinie 2006/42/EG entspricht. 	
Hersteller / Manufacturer	Suttner GmbH
Ausstellungsdatum / Date of issue	Leopoldshöhe, 02.01.2017
	Unterschrift / Signature
	Geschäftsführer / General manager ⁶
Version 1.0	